



Baromètre de Conjoncture Synthèse sur l'Activité des SERVICES et du TOURISME

NUMERO N° 6 - 4 EME TRIMESTRE 2007

Département du Tarn

Bon trimestre mais optimisme mesuré

Baromètre des Principaux Indicateurs



56% DES ENTREPRISES SATISFAITES DE LEUR CA



51 % ONT VU LEUR CA AUGMENTER SUR UN AN



MARGES ET TRÉSORERIE : STABLES



CARNETS DE COMMANDES : STABLES



43% ONT RÉALISÉ DES INVESTISSEMENTS



EMPLOI : STABLE



34% D'OPTIMISTES

L'**activité** du dernier trimestre 2007 est satisfaisante pour près de 56 % des entreprises.

Par rapport aux trimestres précédents nous sommes toujours dans un contexte stable à l'image de l'année 2007.

L'**évolution** de l'**activité** pour début 2008 est attendue à l'identique.

Grande stabilité (souvent supérieure à la moyenne générale du panel) pour la majorité des entreprises en ce qui concerne les **marges**, la **trésorerie**, les **délais de paiement**, et les **plans de charge**.

Ce trimestre, 43 % des entreprises ont **investi** principalement dans la modernisation, le commercial, l'informatique/TIC et dans la formation. Mais, signe encourageant pour l'avenir, une majorité d'entreprises, (les 2 /3) souhaite investir dans les mois qui viennent.

L'**emploi** est stable pour plus de 80% des dirigeants, cette tendance devrait se confirmer pour ce début d'année.

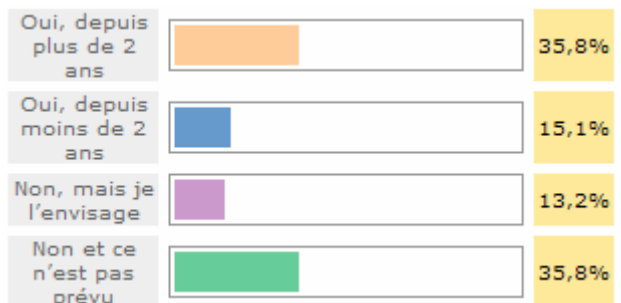
Néanmoins, pour plus d'1/3 des entreprises le **contexte économique** s'est dégradé et le nombre de pessimistes pour l'avenir est en augmentation.

2/3 des entreprises utilisent **Internet** comme vecteur commercial, en revanche encore près d'1/3 ne s'en sert pas.

QUESTION d'ACTUALITE



Avez-vous recours à **Internet** pour vendre vos produits ou vos services ?



SERVICES AUX ENTREPRISES

Résultats en hausse mais moral faible



Hausse de l'**activité** ce trimestre de plus de dix points, 62 % de satisfaits pour le **CA** ce trimestre (c'est le meilleur résultat du panel service et tourisme). Sur une année, l'**activité** est en hausse pour près de la moitié des sondés, cette tendance devrait se stabiliser pour les mois qui viennent.

Les **marges** et la **trésorerie** sont stables pour près des 3/4 des chefs d'entreprises. Les **délais de paiement** sont corrects et peu de difficultés sont à noter pour régler les fournisseurs.

Les **plans de charge** sont jugés normaux pour 54 % des entreprises et la **visibilité** s'est améliorée (les carnets de commandes à un an ont doublé ce mois-ci).

Le **nombre de clients** n'a pas évolué pour 50 % des entreprises mais on constate une hausse pour plus d'1/4.

Ce trimestre, les **investissements** ont augmenté et cette tendance pour les prochains mois devrait se confirmer.

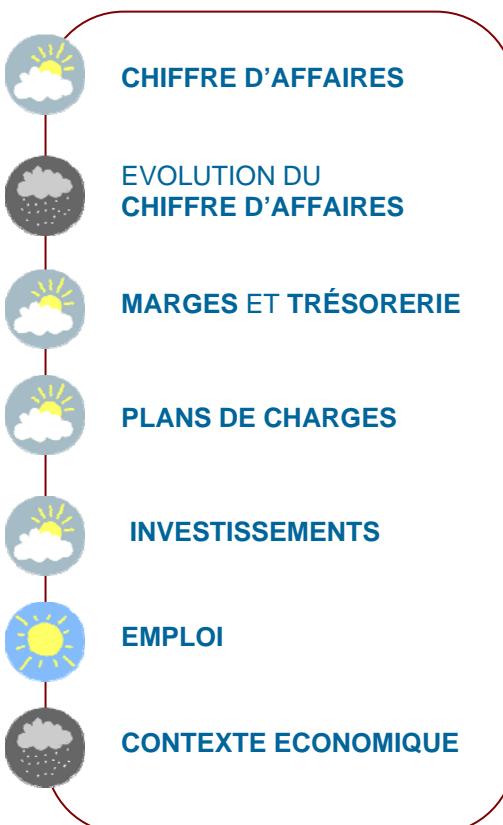
L'**emploi** est stable et devrait le rester pour le trimestre à venir.

Globalement le **contexte économique** est correct pour une majorité d'entreprises ; en revanche, il s'est dégradé pour plus d'1/3. Seul 1 chef d'entreprise sur 4 est optimiste pour l'avenir.

L'utilisation de l'**Internet** comme outil commercial a déjà convaincu plus de 35% des entreprises mais ils sont encore près de 40% à s'en passer.

HÔTELS - CAFÉS - RESTAURANTS

Baisse de l'activité ce trimestre



Moins de la moitié des chefs d'entreprise estime son **CA** satisfaisant. Plus de 63% des sondés constatent une baisse par rapport au trimestre précédent. Toutefois une amélioration a été constatée par plus de 50% des entreprises par rapport à l'année dernière. L'optimisme est mesuré pour l'avenir : près des 3/4 des chefs d'entreprise s'attendent à une stabilité du **CA** au cours du prochain trimestre.

Les **marges** et la **trésorerie** sont à la baisse, mais les **délais de paiements** sont stables pour les 2/3 des chefs d'entreprise qui ne rencontrent pas de problème pour payer les fournisseurs.

Les **plans de charges** sont « normaux » à « bien remplis » pour les 3/4 des établissements. Par rapport au trimestre précédent, 55% disent que leurs carnets de commandes sont « moins remplis ».

La **visibilité** des entreprises est faible. Le **nombre de clients** est en baisse de plus de 30 points par rapport au trimestre précédent.

55% des entreprises n'ont pas réalisé d'**investissements** mais cette tendance forte devrait s'inverser pour le trimestre à venir.

L'**emploi** est stable pour plus de 80% des entreprises et devrait le demeurer au prochain trimestre.

Le **contexte économique** s'est dégradé pour 64% des sondés confirmant ainsi les craintes exprimées le trimestre précédent. Pour l'avenir le pessimisme est de rigueur.

Près des ¼ des H-C-R ont recours à l'utilisation d'**Internet** pour vendre leurs produits ou service, ce qui est le meilleur résultat du panel des services.

IMMOBILIER

Contexte peu favorable



La légère amélioration du trimestre dernier a été de courte durée et la situation est toujours difficile dans l'immobilier : la moitié des sondés est satisfaite de son **CA** pour ce trimestre. L'évolution d'un trimestre à l'autre est stable. D'une année à l'autre la situation est plus contrastée : pour près de la moitié, le CA est en hausse, mais pour l'autre moitié il est à la baisse. Au prochain trimestre, aucune entreprise n'anticipe une hausse de son chiffre d'affaire.

Les marges et la trésorerie sont stables ou à la baisse.

Les délais de paiement se sont allongés pour 50% des chefs d'entreprises et la moitié a rencontré des difficultés pour payer ses fournisseurs, soit une nette augmentation par rapport aux trimestres précédents.

Les plans de charge sont toujours insuffisants pour la moitié des professionnels et identiques par rapport au trimestre précédent.

Le nombre de clients est en baisse pour la moitié des entreprises. Un professionnel sur deux a **investi** ce trimestre ; cette tendance ne devrait pas évoluer dans les prochains mois.

L'emploi salarial est en baisse dans la moitié des agences, conséquence d'une situation difficile qui perdure.

Pour la totalité des sondés, **le contexte économique** s'est dégradé et une majorité est pessimiste pour l'avenir.

Les professionnels de l'immobilier ont majoritairement recours à **Internet** pour vendre leurs produits ou services.

TRANSPORTS

Légère baisse



Taux de satisfaction en retrait dans le secteur des transports, 40% des sondés sont satisfaits de leur **activité**.

Par rapport au 3^{ème} trimestre 2007, le **CA** est en baisse pour 60% des entreprises. Néanmoins, sur une année, les résultats sont meilleurs puisque près des 2/3 notent une augmentation de leur CA. Pour les prochains mois, l'optimisme est de rigueur.

Les **marges** et la **trésorerie** sont correctes voire en hausse. Les **délais de paiement** sont stables, les entreprises ne rencontrent pas de problèmes particuliers pour payer leurs fournisseurs.

Les plans de charge sont identiques dans ce secteur. Par rapport au trimestre précédent, 20% des entreprises les trouvent moins remplis.

La visibilité à 6 mois s'améliore.

Le nombre de clients est stable pour près des 3/4 des entreprises.

Les transporteurs ont majoritairement **investi** ce trimestre et cette dynamique devrait continuer dans les prochains mois.

L'emploi est stable voire en légère hausse. Au prochain trimestre, la tendance pourrait continuer car aucune entreprise ne pense diminuer ses effectifs.

Si le contexte économique est stable pour 80% des sondés, il s'est quand même dégradé pour près de 20% des entreprises.

En ce qui concerne l'avenir, les chefs d'entreprises sont moins optimistes que dans les mois précédents.

Peu de transporteurs utilisent **Internet** pour se développer mais la majorité l'envisage pour l'avenir.

SERVICES AUX PARTICULIERS

Résultats moyens



Dans les services aux particuliers, le **CA** est jugé moyen pour les 2/3 des entreprises. En comparaison au 3^{ème} trimestre 2007, les résultats sont contrastés : si pour les 2/3 ils sont à la hausse, 1/3 des sondés constate une baisse. Sur une année, l'évolution de l'**activité** est orientée à la hausse pour 33% des sondés. Pour le prochain trimestre, aucun chef d'entreprise ne s'attend à une progression.

Les marges sont stables, mais pour la majorité des entreprises, la **trésorerie** en baisse.

Les délais de paiement sont identiques pour la totalité des sondés et aucuns n'a connu de difficultés pour payer ses fournisseurs.

Les plans de charge sont corrects pour les 2/3 des entreprises.

La visibilité des entreprises est toujours faible : 1 mois ou moins. **Le nombre de clients** est stable voire en augmentation.

Le secteur a **investi** légèrement plus ce trimestre et cette tendance devrait s'amplifier dans les prochains mois.

L'**emploi** s'est maintenu ; pour les mois à venir on ne devrait pas connaître de grands changements.

Le **contexte économique** est plutôt stable ce trimestre, mais les professionnels sont pessimistes pour l'avenir.

L'utilisation d'**Internet** comme outil d'aide à la vente est très marginale dans le secteur.

FINANCES ET ASSURANCES

Bons résultats et optimisme



Quelle que soit la période de référence la majorité des entreprises est satisfaite de son **CA**. Cette tendance qui dure devrait se poursuivre dans les mois à venir.

Ces bons résultats se répercutent sur **les marges, la trésorerie** et les **délais de paiement**.

Pour les **plans de charge** la situation est identique au trimestre précédent, **la visibilité** est bonne et l'optimisme est de rigueur.

Les **investissements** ont progressé, et cette tendance devrait s'accroître encore pour le prochain trimestre.

L'**emploi** reste stable mais des embauches sont prévues dans les mois qui viennent.

Le **contexte économique** affiche une grande stabilité et les professionnels de la finance et des assurances sont très optimistes pour l'avenir.

Quant à **Internet** une grande majorité d'entreprises l'utilise ou a l'intention de l'utiliser à des fins commerciales.

ENSEIGNEMENT— SANTE

Ces secteurs n'ont pas pu être analysés faute de réponses suffisantes.

Résultats de l'enquête d'opinion sur la conjoncture des entreprises, réalisée auprès de 158 chefs d'entreprises tarnais pendant le mois de janvier 2008.